

Rivierpark Lomm

Inrichting en beheer gedragen door de burgers van Lomm



Voor u ligt het inrichtingsplan Rivierpark Lomm. Een voorstel van de inwoners van Lomm voor de inrichting van de Hoogwatergeul [+]. Een plan dat ruimte biedt aan hoogwaterbescherming, natuur, archeologie en recreatie. Maar dat vooral een kans is voor de leefbaarheid in Lomm en een voorbeeld is van zelfregie door burgers.

Het inrichtingsplan is onderdeel van het gebruikersplan Rivierpark Lomm, waarin ook een beheerplan wordt voorgesteld. Dit gebruikersplan is opgesteld door de Werkgroep Hoogwatergeul [+] in samenwerking met de ontgronder DCM.

Met dit gebruikersplan geeft de Dorpsraad invulling aan een belangrijke doelstelling in het Dorpsontwikkelingsplan Lomm: het benutten van de kansen rond recreatie en toerisme en het verbinden van het dorp met de Maas. Deze dorpsagenda van de toekomst is vanuit de actuele situatie, het verscheid van de bewoners en het gemeentelijke beleid tot stand gekomen.

Daarbij is de actuele situatie dat in het kader van de Maaswerken, aansluitend aan de bestaande hoogwatergeul, een bypass - de Hoogwatergeul [+] - is gepland. Met deze uitbreiding ontstaat een gebied van ca. 20 ha dat een permanent watervoerende geul, een schiereiland met archeologisch monument en een onbebouwde zone tussen het dorp en de geul omvat.

In voorliggend inrichtingsplan doen de burgers van Lomm een voorstel om de toeristisch-recreatieve potentie van de Hoogwatergeul [+] te benutten door het als een rivierpark in te richten. Een parkachtig landschap waarin zowel hoogwaterbescherming, natuur, archeologie en recreatie een plek hebben en waarin faciliteiten zijn aangebracht die de beleefingswaarde verhogen zodat het gebied aantrekkelijk wordt voor kleinschalige extensieve recreatie.

Dit alles om het wonen, leven en verblijven in Lomm interessanter te maken voor de huidige inwoners, voor mogelijke forensen om zich hier te vestigen en voor toeristen om in Lomm te overnachten. De voorgestelde faciliteiten bieden ook meer mogelijkheden voor het organiseren van dorpsactiviteiten waarmee de gemeenschap kan worden vergroot en waarmee meer bezoekers verleid kunnen worden om Lomm aan te doen.

Omdat in het rivierpark meer mogelijk en te zien zal zijn dan alleen maar wandelen of fietsen en natuur, geeft dit een impuls aan het toeristische product Lomm. De verwachting is dat een dergelijke impuls de middenstand en leefbaarheid van Lomm ten goede komt en daarmee de instandhouding van het gewenste voorzieningsniveau.

Ook het beheer van het rivierpark wil het dorp zelf oppakken. Hiervoor wordt een gepaste organisatie- en financieringsvorm ingericht. Daarmee wordt zowel de inrichting en het beheer van het Rivierpark Lomm gedragen door de burgers van Lomm omdat zij er zelf belang bij hebben.

Met dit initiatief wil Lomm een voorbeeld van zelfregie zijn zoals de gemeente Venlo dit volgens haar raadsnotitie 'Stad van Actieve Mensen: Burgers aan zet' voor staat. De Dorpsraad hoopt dat ook de gemeente Venlo deze uitdaging mee op pakt en de nodige experimenteer- en beleidsruimte zal bieden.

Namens de inwoners van Lomm.
De Dorpsraad Lomm.



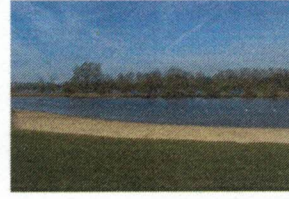
Wandel- en fietspaden
De fietspaden maken onderdeel uit van het fietsnetwerk langs de Maas. De fietsroute gaat door Lomm. Dit biedt de fietsende recreant gelegenheid om in het dorp een terrasje te pikken. Maar ook in het rivierpark zelf zullen enkele picknickplaatsen worden gecreëerd. De wandelpaden zijn onderdeel van het lokaal Ommetje Rivierpark Lomm. De wandelpaden zijn zodanig geïntegreerd dat ook bij hoog water nog een (beperkt) rondgang onder langs het Meuleveld kan worden gemaakt. De fietspaden zijn geasfalteerd; de wandelpaden zijn semi-verhard, maar toegankelijk voor rolstoelers en scootmobielers.



Vegetatietype
Vanwege de hoogwaterbescherming moet in het Rivierpark zo min mogelijk opgaande beplanting staan. Het vegetatietype zal daarom overeenkomen met dat op plekken elders langs de Maas: hoog gras met hier en daar een struikwijd. Deze natuur kan worden beheerd middels begrazing door paarden, runderen of schapen.



Dorpsewede
De dorpsweide is bedoeld voor (kleinere) evenementen zoals bijvoorbeeld Rollebol of Geulpop. Gazongras of sportveldengras is kenmerkend voor de dorpsweide. Voor aanslag van evenementen en activiteiten kan er intensiever worden gemaaid. Verder kunnen ook hier grote grazers het onderhoud plagen. De bijzondere locatie van de dorpsweide maakt het mogelijk om jaarlijkse dorpsactiviteiten op te nemen in de toeristische mogelijkheden van Lomm.



Strandje en Ligweide
Dit deel aan de bypass wordt gebruikt als strandje, maar beheerd als zandige oever. Echter, als bij hoog water het zand wegspoelt en zich een moedderrij ophoopt, is gras tot aan de oever een goed alternatief. Het gras grenzend aan het strandje kan dan worden gebruikt als ligweide. Het beheer is dan hetzelfde als op de dorpsweide: in de zomermaanden vaker maaien.



Lanen
Om Lomm meer een gezicht richting de Maas te geven, worden de nieuw aan te leggen wandelpaden begeleid door laanbomen. Dit kunnen bijvoorbeeld Esen en/of Iepen zijn. Het beoogde effect hiervan is dat deze groenstructuur de verbinding legt tussen het dorp en de Maas.



Aanlegsteiger
De aanlegsteiger bestaat uit een houten constructie en biedt de mogelijkheid om enkele pizzeria's aan te leggen. De gebruikbeperkingen voor boten zullen bij de toegang van de geul middels een bord worden aangegeven. Langs de oever van de geul zal geen mogelijkheid komen om boten te water te laten. Dit om het parkeren van auto's met boottrailers te voorkomen. De geul zelf biedt de mogelijkheid tot rustige waterrecreatie, zoals zwemmen en varen.



Terrein tussen Lomm en de geul
De invulling van het terrein tussen het dorp en de geul staat nog niet vast. Samen met de inwoners van Lomm wordt dit nader uitgewerkt. Voorbeelden van gebruiksmogelijkheden: boomgaard, moestuin, kruidentuin, etc.



Schets watermolencomplex
Langs de voormalige Haagbeek liggen de ondergrondse resten van een Middeleeuwse watermolen, woonhuis en bakstenooven. De contouren van dit watermolencomplex wordt op het maaiweld herkenbaar gemaakt. Dit kan middels begeleidende beplanting en/of een bovengrondse constructie. Ter plaatse komen ook informatieborden eventueel met een mogelijkheid om via de eigen smartphone nadere wetenswaardigheden binnen te halen. Hoe het een en ander er uit komt te zien wordt nader uitgewerkt. Aandachtspunt hierbij is de robuustheid bij hoog water en de bescherming van de ondergrondse resten.



Kaart watermolencomplex
Om het zichtbaar gemaakte archeologisch monument beter bereikbaar en beleefbaar te maken, worden wandelpaden over het watermolencomplex gelegd. Middels houten bruggetjes kruisen deze paden de voormalige Haagbeek. Het idee is ook om aan dit monument gerichte dorpsactiviteiten te koppelen en in het lesprogramma van de basisschool te betrekken, zodat deze cultuurhistorie van Lomm weer gaat leven bij inwoners en bezoekers.